

Bezpieczna drużyna

Poradnik dla drużynowych
Hufca Grójec





Związek Harcerstwa Polskiego
Chorągiew Mazowiecka im. Wł. Broniewskiego
Hufiec Grójec im. Szarych Szeregów

Bezpieczna drużyna

Poradnik dla drużynowych Hufca Grójec



OPRACOWAŁ

pwd. Sebastian Gorgurewicz HR

Poradnik opracowany w ramach próby podharcemistrzowskiej

ROK HARCERSKI 2018/2019

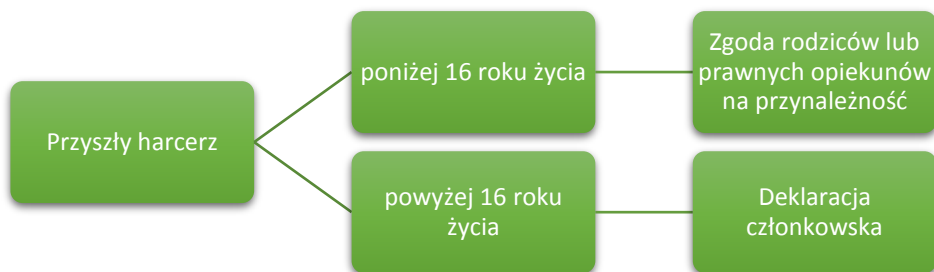
W poradniku omówiono następujące kwestie:

1. Deklaracja członkowska
2. Składka członkowska a polisa NNW
3. Dane osobowe w pracy drużyny - RODO
4. Praca systemem małych grup
5. Ognisko
6. Poruszanie się po drodze
7. Odpowiedzialność cywilna drużynowego
8. Odpowiedzialność karna drużynowego

DEKLARACJA CZŁONKOWSKA

Deklaracja członkowska jest pisemnym oświadczeniem, którego złożenie skutkuje uzyskaniem przynależności do ZHP (por. Art.14 Statutu ZHP) . Powinna ona być złożona niezwłocznie po wstąpieniu zucha, harcerza lub harcerza do drużyny, ponieważ jej przyjęcie przez drużynowego skutkuje uzyskaniem członkostwa w ZHP.

Innym dokumentem, niż deklaracja członkowska jest tzw. zgoda na przynależność. Poniżej rozpatrzmy dwa przypadki kiedy jaki dokument powinien być zastosowany.



Zgoda rodziców lub prawnych opiekunów na przynależność dziecka do ZHP jest podyktowana

Małoletni poniżej 16 lat mogą, za zgodą przedstawicieli ustawowych, należeć do stowarzyszeń według zasad określonych w ich statutach, bez prawa udziału w głosowaniu na walnych zebraniach członków oraz bez korzystania z czynnego i biernego prawa wyborczego do władz stowarzyszenia. Jeżeli jednak jednostka organizacyjna stowarzyszenia zrzesza wyłącznie małoletnich, mogą oni wybierać i być wybierani do władz tej jednostki.

Art. 3 ust. 3 ustawy Prawo o stowarzyszeniach (Dz.U. 1989 Nr 20 poz. 104)

Z chwilą złożenia deklaracji członkowskiej / zgody rodzica lub prawnego opiekuna na przynależność powstaje obowiązek opłacania podstawowej składki członkowskiej.

Pamiętaj, że obowiązkiem drużynowego jest dopilnowanie, aby każda osoba chcąca wstąpić do twojej drużyny posiadała zgodę na przynależność do ZHP!

SKŁADKA CZŁONKOWSKA A POLISA NNW

Składka członkowska - dobrowolna wpłata pieniężna, świadczona regularnie przez członków organizacji w wysokości i terminach zadeklarowanych albo określonych przez władze wewnętrzne organizacji.

*

Jak powszechnie wiadomo składki członkowskie są płacone przez członków ZHP w trybie kwartalnym, a środki z nich pozyskane są przeznaczane m.in. pomoce dydaktyczne dla drużyn, warsztaty dla kadry, pokrycie kosztów administracyjnych oraz na pokrycie składek członkowskich w międzynarodowych organizacjach skautowych. Do opłacenia składki jest zobowiązany każdy członek ZHP (z wyjątkiem niepełnosprawnych członków drużyn Nieprzetartego Szlaku).

Podstawa prawną funkcjonowania składki członkowskiej są poniższe zapisy:

Statut stowarzyszenia określa w szczególności sposób uzyskiwania środków finansowych oraz ustanawiania składek członkowskich.

Art. 10 Ust. 10 Pkt. 7 Ustawy Prawo o stowarzyszeniach

Majątek stowarzyszenia powstaje ze składek członkowskich, darowizn, spadków, zapisów, dochodów z własnej działalności, dochodów z majątku stowarzyszenia oraz z ofiarności publicznej.

Art. 33 Ust. 1 Ustawy Prawo o stowarzyszeniach

Opłacona składka członkowska gwarantuje wszystkim zuchom, harcerzom i instruktorom objęcie ubezpieczeniem NNW (następstw nieszczęśliwych wypadków), w którym objęte ochroną są życie i/lub zdrowie człowieka. Jest to bardzo, ważne podczas każdego działania harcerskich. Informacje dotyczące polisy: jej numer, okres ubezpieczenia, grupę ubezpieczoną, zakres ubezpieczenia oraz jego warunki można znaleźć na stronie internetowej Hufca Grójec.



Nieopłacona składka członkowska zgodnie z Art. 24 Statutu ZHP powoduje ustanie członkostwa w ZHP.

DANE OSOBOWE W PRACY DRUŻYNY - RODO

25 maja 2018 roku weszło w życie RODO - *Rozporządzenie Parlamentu Europejskiego i Rady Unii Europejskiej w sprawie ochrony osób fizycznych w związku z przetwarzaniem danych osobowych i w sprawie swobodnego przepływu takich danych [na obszarze UE].*



Celem rozporządzenia było wzmocnienie bezpieczeństwa osób, których dane osobowe są przetwarzane przez instytucje publiczne np. urzędy, instytucje komercyjne np. pracodawców, banki, organizacje pozarządowe np. ZHP.

Działalność każdej drużyny wymaga przetwarzania danych osobowych (pełnych lub części) członków drużyny. Aby lepiej zrozumieć ten obszerny temat należy na początku wyjaśnić kilka podstawowych zagadnień.

Czym są dane osobowe?

„dane osobowe” oznaczają informacje o zidentyfikowanej lub możliwej do zidentyfikowania osobie fizycznej („osobie, której dane dotyczą”)

Art. 4 Ust. 1 RODO

Czym jest przetwarzanie danych osobowych w kontekście harcerskim?

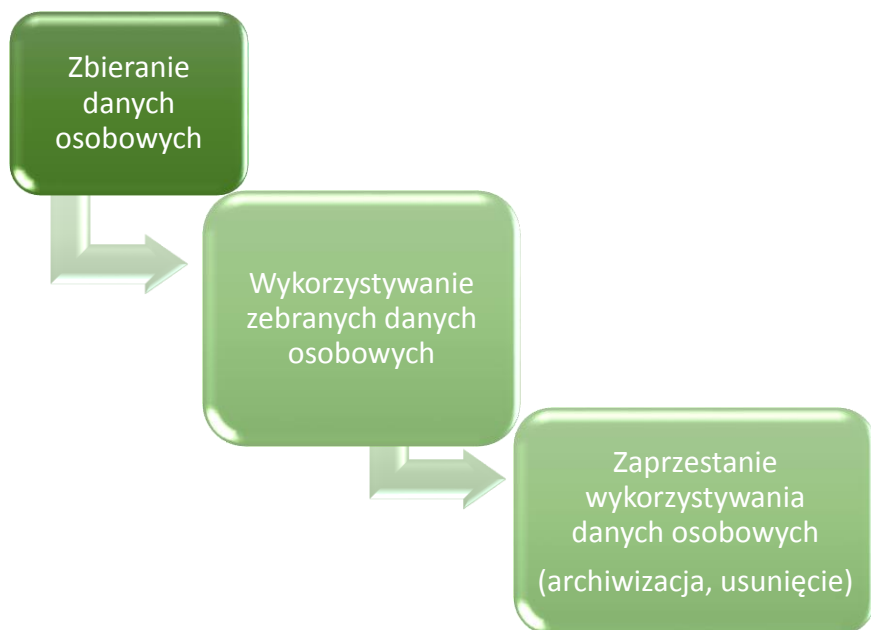
Zbieranie danych osobowych członków drużyny, wprowadzanie ich do systemu Ewidencji ZHP, przechowywanie w formie papierowej informacji o członkach ZHP, ich porządkowanie, analizowanie, archiwizowanie oraz usuwanie lub niszczenie są przetwarzaniem danych osobowych.



Czy drużynowy jest upoważniony do przetwarzania danych osobowych?

Tak - zgodnie z treścią punktu 21 Instrukcji tworzenia i działania gromady, drużyny, kręgu i klubu specjalnościowego *w momencie powołania gromady/drużyny komendant hufca udziela jej drużynowemu upoważnienia do przetwarzania danych osobowych członków gromady/drużyny.*

Schemat przetwarzania danych osobowych członka drużyny przez drużynowego



ZBIERANIE DANYCH OSOBOWYCH

Potrzeba uzyskania od harcerza jego danych osobowych występuje już na początku jego dołączenia do drużyny - wymaga tego złożenie przez harcerza deklaracji członkowskiej, a w przypadku harcerzy poniżej 16 roku życia jego rodzice lub prawni opiekunowie muszą złożyć zgodę na przynależność dziecka do ZHP.

Pamiętaj, że przy każdej zgodzie lub deklaracji strona podające dane osobowe musi zostać poinformowana m.in. o tym kto jest administratorem danych osobowych, w jakim celu będą przetwarzane. Klauzula w oficjalnym wzorze zgody na przynależność dziecka do ZHP oraz w deklaracji członkowskiej wygląda następująco:

Zgodnie z art. 25 ust. 1 Ustawy z dnia 29 sierpnia 1997 r. o ochronie danych osobowych (Dz. U. 1997, nr 133, poz. 883

ze zmianami), jako rodzic/prawny opiekun wskazanego powyżej małoletniego, **ze skutkiem dla tego małoletniego przyjmuję do wiadomości, że:**

- 1) administratorem danych osobowych wskazanego powyżej małoletniego jest Związek Harcerstwa Polskiego z siedzibą w Warszawie (00-491) przy ul. M. Konopnickiej 6, zwany dalej „Stowarzyszeniem”;
- 2) dane osobowe wskazanego powyżej małoletniego przetwarzane będą jedynie dla celów działalności statutowej prowadzonej przez Stowarzyszenie i nie będą one udostępniane innym podmiotom;
- 3) źródłem danych osobowych dotyczących wskazanego powyżej małoletniego jest osoba podpisująca niniejsze oświadczenie;
- 4) istnieje prawo dostępu do podanych powyżej danych osobowych, a także możliwość ich poprawiania;
- 5) w przypadkach, gdy przetwarzanie danych osobowych wskazanego powyżej małoletniego będzie niezbędne dla wykonania określonych prawem zadań realizowanych dla dobra publicznego, jak również wówczas, gdy przetwarzanie takie będzie niezbędne dla wypełnienia prawnie usprawiedliwionych celów administratorów danych albo odbiorców danych, a przetwarzanie to nie będzie naruszać praw i wolności osoby, której dane dotyczą – art. 23 ust. 1 pkt 4-5 w/w ustawy, to wówczas:
 - a) istnieje możliwość wniesienia pisemnego oraz umotywowanego zaprzestania przetwarzania danych osobowych z uwagi na szczególną sytuację, osoby, której dane te dotyczą;
 - b) istnieje możliwość wniesienia sprzeciwu, gdy administrator danych zamierza przetwarzać dane osobowe w celach marketingowych lub wobec przekazywania danych osobowych innemu administratorowi danych.

Po za tą klauzulą w zgodzie na przynależność dziecka do ZHP lub deklaracji członkowskiej występują (omówione w kolejnych częściach): zgoda na użycie wizerunku do celów statutowych ZHP, zgoda na uczestnictwo dziecka w charakterystycznych dla harcerstwa sposobach działania oraz informacja o tym, że warunkiem członkostwa w ZHP jest opłacona terminowo składka członkowska.

WYKORZYSTYWANIE ZEBRANYCH DANYCH OSOBOWYCH

Dane osobowe możemy przetwarzać jedynie na polecenie ZHP. Możemy przez to rozumieć:

przetwarzanie danych osobowych, na skutek pełnienia funkcji instruktorskiej a wypełnienie obowiązków z nią związanych tego od nas wymaga np. drużynowy musi prowadzić książkę pracy drużyny

polecenie i upoważnienie do przetwarzania danych osobowych - może dotyczyć jednorazowego działania np. komendant rajdu hufca musi zebrać dane osobowe jego uczestników

Podstawową zasadą przetwarzania danych osobowych jest:

Im mniej danych potrzeba, tym lepiej.

Zasada ta pozwala minimalizować ryzyko skutków tzw. wycieku danych osobowych. Zatem najbezpieczniej jest osiągać założone cele, bez konieczności przetwarzania danych osobowych.

Jak przechowywać dane osobowe członków drużyny, zawarte w dokumentacji papierowej?

Miejscami, w których drużyny przechowuje dokumentację drużyny jest najczęściej harcówka lub dom. Należy przy tym zachować szczególną ostrożność - tylko osoby upoważnione do przetwarzania danych osobowych mogą mieć do nich dostęp (nie licząc osób, których te dane dotyczą), zatem powinno stosować się następujące wytyczne:



Zawsze przechowuj dokumentację i urządzenia jedynie w budynkach, lokalach i pomieszczeniach zapewniających bezpieczeństwo danych osobowych.

O ile to możliwe, przechowuj dokumentację i urządzenia w pomieszczeniach, do których inne osoby nie mają wstępu (np. w domu/mieszkanie, które zajmujesz sam, albo w domu/mieszkanie, które zajmujesz wspólnie z innymi osobami, mając jednak do wyłącznej dyspozycji osobne pomieszczenie zamykane na klucz). Pomieszczenia takie muszą być zamykane na klucz.

Możesz również przechowywać dokumentację i urządzenia w pomieszczeniach, do których wstęp mają również inne osoby, o ile spełniony jest jeden z poniższych warunków:

masz do wyłącznej dyspozycji osobną szafkę zamykaną na klucz;
w takim przypadku masz obowiązek przechowywać dokumentację

i urządzenia w tej szafce, o ile w danej chwili na nich nie pracujesz; o wyjątkowo - nie masz do wyłącznej dyspozycji osobnej szafki zamykanej na klucz, jednakże z powodu wyjątkowych okoliczności musisz się oddalić, pozostawiając w pomieszczeniu dokumentację i urządzenia, a pozostałe osoby mające wstęp do pomieszczenia dają gwarancję tego, że nie będą w tym czasie z niego korzystały (np. złożą wiarygodne oświadczenie); w takim przypadku Twoja nieobecność musi być bardzo krótka.

A co w sytuacji biwaku, obozu lub innej harcerskiej formy aktywności, która wymaga zabrania ze sobą danych osobowych w teren? Najlepszym zaleceniem w tej sprawie jest to, aby drużyny sam podjęły decyzję jak przetrzymywać dane osobowe, jak najlepiej zapewniającą bezpieczeństwo.

Poniżej znajdują się przykłady zagrożeń bezpieczeństwa danych osobowych w terenie oraz sposoby jak w takich przypadkach postępować.

Zagrożenie	Propozycja postępowania
Zabranie dokumentacji drużyny przez osobę nieuprawnioną Podejrzenie danych przez osobę nieuprawnioną, w tym przez samych podopiecznych	Trzymaj książkę pracy drużyny przy sobie, w zasięgu twojego wzroku Nie pozostawiaj dokumentacji drużyny bez nadzoru osoby upoważnionej Trzymaj dokumentację w plecaku, możesz dodatkowo użyć małej kłódki, aby utrudnić do niego dostęp. Nie nanosź zmian w dokumentach w obecności dużej liczby osób.
Uszkodzenie lub zniszczenie dokumentacji przez zamknięcie i działanie innych czynników atmosferycznych	Opakowanie dokumentów w koszulki foliowe lub laminowane teczki.
Porwanie dokumentów przez wiatr	Zszyj karki dokumentów lub przechowuj je w segregatorze.

Jak przechowywać dane osobowe członków drużyny w formie elektronicznej na prywatnym komputerze?

Jeżeli przy wykonywaniu zadań w ramach pełnionej funkcji pracujesz na swoim własnym komputerze, utwórz odrębne konto użytkownika przeznaczone wyłącznie do wykonywania tych zadań. Dotyczy to w szczególności pracy na komputerze, z którego oprócz Ciebie korzystają jeszcze inne osoby (np. Twoi domownicy). Zabezpiecz dostęp do specjalnie utworzonego konta odpowiednio silnym i skomplikowanym hasłem, zgodnie z wytycznymi zawartymi powyżej. Przy wykonywaniu operacji na danych osobowych wykorzystywanych w związku z działalnością ZHP używaj jedynie specjalnie utworzonego konta.



Należy pamiętać, aby komputer był wyposażony w oprogramowanie antywirusowe.

Czy można udostępnić dane osobowe członków drużyny?

Dane osobowe, które przetwarza drużyny do celów statutowych ZHP, w nie powinny być ujawniane innym osobom, organizacjom lub władzom poza ZHP z wyjątkiem:

 służb, inspekcji i innych władz publicznych uprawnionych na mocy ustaw do wglądu do danych osobowych w związku z prowadzoną kontrolą lub innym postępowaniem, lekarzy, pielęgniarek, ratowników medycznych oraz innych osób udzielających świadczeń opieki zdrowotnej w związku z potrzebą udzielenia takich świadczeń osobom będącym pod Twoją pieczęcią,
 władz naczelnych ZHP (ZHP jest odrębnym od poszczególnych chorągwi administratorem danych) w związku z prowadzoną przez nie kontrolą prawidłowości działania chorągwi i hufców.

Jeżeli zajdzie potrzeba ujawnienia danych osobowych wymienionym powyżej osobom, organizacjom lub władzom, należy zadbać o to, by zostały

ujawnione jedynie takie dane, które są rzeczywiście niezbędne ze względu na uzasadnione cele ich ujawnienia.

Jeżeli zajdzie potrzeba ujawnienia danych osobowych osobom, organizacjom lub władzom innym niż wymienione powyżej, należy skonsultować się z inspektorem ochrony danych w sprawie zgodności z prawem zamierzonego ujawnienia danych.

Postępowanie w przypadku podejrzenia naruszenia bezpieczeństwa danych osobowych

Jeżeli podejrzewasz, że dane zdarzenie może prowadzić do naruszenia ochrony danych osobowych, masz obowiązek niezwłocznie zawiadomić o tym Inspektora ochrony danych ZHP albo inną wyznaczoną osobę w Głównej Kwaterze ZHP

Dane kontaktowe: tel. +48 22 339 0645

e-mail: rodo@zhp.pl

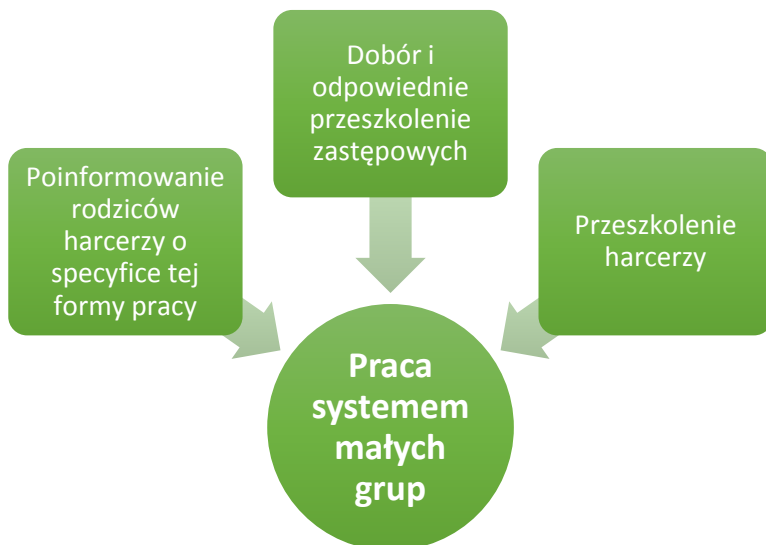
PRACA SYSTEMEM MAŁYCH GRUP

Praca systemem małych grup (szóstek, zastępów, patroli zadaniowych) jest podstawowym elementem metody harcerskiej. Niejednokrotnie budzi ona wiele wątpliwości - czy oby na pewno pozostawienie harcerzy wykonujących dane zadanie zastępem bez obecności pełnoletniego instruktora-drużynowego jest zgodne z polskim prawem? Odpowiedź brzmi tak. Istotne jest to, że nie oznacza to, że zastępy mają być pozostawione bez nadzoru.



Zatem jak zorganizować działanie zastępów w drużynie, aby było ono bezpieczne?

KONIECZNE CZYNNOSCI DO ROZPOCZĘCIA PRACY SYSTEMEM MAŁYCH GRUP



Aby rozpocząć pracę systemem małych grup, drużynowy podczas zebrania z rodzicami harcerzy powinien ich poinformować o tym czym charakteryzuje się praca zastępami. Alternatywną formą, którą można również zastosować np. w przypadku, gdy harcerz bierze blankiet zgody na przynależność do ZHP do domu w celu podpisania go przez rodzica, do takiego dokumentu drużynowy może dołączyć informację dotyczącą działania zastępów, w której zostaną podane m.in.

czym jest zastęp

informacja, że instruktorzy odpowiadają za bezpieczeństwo uczestników przez cały czas i organizują zajęcia z uwzględnieniem zasad bezpieczeństwa, ale znaczna część aktywności harcerskiej jest realizowana przez uczestników samodzielnie, bez bliskiej obecności instruktorów.

przykłady aktywności wykonywanych zastępem

informacja, że zastępem dowodzi zastępowy

informacja o celu wychowawczym jaki jest realizowany przez pracę zastępami

Potwierdzenie przez rodzica zapoznania się ze specyfiką harcerskich form aktywności znajduje się w dokumencie zgoda na przynależność dziecka do ZHP.

Wyrażam zgodę na uczestnictwo dziecka w charakterystycznych dla harcerstwa sposobach działania, w tym pracę systemem małych grup bez bezpośredniego nadzoru pełnoletnich instruktorów.



Kolejnym istotnym krokiem jest dobór zastępowych i ich przeszkolenie. Dobrym sposobem na to jest zorganizowanie kursu zastępowych, podczas którego po za nabyciem nowych umiejętności harcerskich, zastępowi dowiedzą się o sposobach nawiązywania łączności z drużynowym i utrzymywania stałego kontaktu w trakcie działań zastępu, jak skutecznie

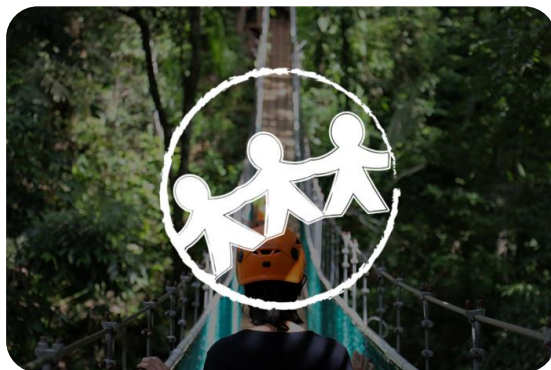
wezwać pomoc w nagłych zdarzeniach oraz poznają sposoby działania w nagłych sytuacjach. Należy pamiętać również o tym, aby kurs zastępowych

rozwijał w harcerzach umiejętności liderkie.

Bardzo ważną rolę po za przeszkoleniem zastępowych, jest również przeszkolenie harcerzy. Należy ich poinformować o sposobie działania w zastępach, jasno formułować kategoryczne zakazy i nakazy. Niezbędne jest również przeszkolenie wszystkich podopiecznych w zakresie dyscypliny i konieczności wykonywania poleceń lidera zespołu. Jeśli zajęcia w terenie wymagają szczegółowego zapoznania z przepisami prawa lub innymi regulaminami powinno być ono udokumentowane podpisami każdego harcerza pod tym dokumentem.

Bezpieczeństwo w pracy systemem małych grup

Pomimo tego, że drużynowy nie zawsze sam przygotowuje zajęcia dla zastępów, to jego rolą jest zadbanie, aby przebiegały w sposób bezpieczny dla harcerzy np. stwierdzenie na podstawie otrzymanego konspektu lub rozmowy z zastępowym, czy dana aktywność nie stwarza zagrożenia życia lub zdrowia.



Z perspektywy drużynowego bardzo ważną rzeczą jest dokumentowanie wykonywanie czynności zmniejszających ryzyko wystąpienia sytuacji niebezpiecznych. Dokumentacja taka powinna zawierać:

- Potwierdzenie zapoznania rodziców ze specyfiką pracy harcerskiej.
- Treść regulaminów obowiązujących podopiecznych.
- Potwierdzenie przeprowadzenia szkoleń dla podopiecznych.
- Notatki o przeprowadzeniu instruktażu przed zadaniami.
- Ocena indywidualnych możliwości każdego z podopiecznych do wykonywania samodzielnych zadań pod względem fizycznym i

psychicznym udokumentowana np. w postaci adnotacji w dzienniczku wychowawcy / książce pracy obozu / dokumentacji pracy drużyny. Notatki z oceny poprzednich zadań wykonywanych samodzielnie przez zastępy / zespoły / harcerzy.

Prowadzenie takiej dokumentacji może być pracochłonne i męczące, jednak jeżeli zdarzy się nieszczęście i będzie prowadzone dochodzenie, będą sprawdzane wszelkie dostępne dokumenty.

OGNISKO

Ognisko jest nieobłącznym elementem harcerstwa. To przy ognisku, jego blasku drużynowy wygłasza gawędę, odbywają się harcerskie śpiewanki, dyskusje, rozmowy na tematy ważne dla harcerzy. O ważnej roli ogniska w harcerstwie świadczy ilość zwyczajów, które posiadają drużyny - sposób jego rozpoczęcia piosenką obrzędową, zakończenia, zachowanie się przy ognisku, zwyczaj mianowania strażnika ognia, sposób ułożenia stosu ogniskowego, rozpalanie ogniska - zapłatkami, krzesiwem i wiele, wiele innych zwyczajów.



Jednak nie w każdym miejscu można rozpaścić ognisko. Należy przy tym przestrzegać pewnych przepisów prawa. Przecież żaden drużynowy nie chciałby otrzymać przy swoich harcerzach mandatu za stworzenie zagrożenia pożarowego.

Ognisko w lesie

Zgodnie z artykułem 30 Ustawy o lasach na terenach leśnych, śródleśnych oraz w odległości do 100 metrów od granicy lasu nie wolno rozniecać ognia poza miejscami wyznaczonymi do tego celu przez właściciela lasu lub nadleśniczego. Stałe miejsca, gdzie wolno rozpaścić ogniska wyznacza nadleśniczy poprzez „techniczne zagospodarowanie lasu w celach turystyczno-wypoczynkowych”: np. przy miejscach biwakowania, obiektach turystycznych i edukacyjnych, stanicach turystycznych i harcerskich. Stałe miejsca są naniesione na mapy, którymi posługują się osoby monitorujące zagrożenie pożarowe lasu.

Nadleśniczy może wydać także czasowe, pisemne pozwolenie na rozpalenie ogniska. Określa wtedy dokładne miejsce rozpalenia ogniska, sposób jego zabezpieczenia i osobę odpowiedzialną. Nie można zatem samowolnie rozpaścić ogniska w lesie i jego pobliżu, np. nad jeziorem czy rzeką.

Aby w lesie znaleźć miejsce ogniskowe najlepiej skontaktować się bezpośrednio z pracownikiem danego nadleśnictwa.

Ważne jest również to, że do rozpalenia ogniska w lesie nie można używać chrustu. Należy wcześniej zorganizować drewno, lub zgłosić taką potrzebę leśniczemu.

Ognisko na prywatnej posesji

Przepisy prawa nie zabraniają na rozpalanie ognisk na prywatnych posesjach. Nie można palić śmieci, odpadów roślinnych, trawy, liści i gałęzi. Trzeba zatem używać drewna opałowego. Ognisko nie powinno również przeszkadzać sąsiadom. Jeśli te zasady nie będą zachowane można się spodziewać gości - strażników miejskich lub policjantów oraz ukarania mandatem.

Ognisko na terenie należącym np. do miasta lub gminy

Zabronione prawnie jest rozpalanie ogniska na terenie np. miasta bez wcześniej uzyskanej zgody organu administracyjnego.

Ognisko na plaży

By móc rozpalić ognisko na plaży, trzeba uzyskać zgodę, którą wydaje dyrektor Urzędu Morskiego i zgłosić ten fakt straży pożarnej. Wymagane jest określenie czasu i miejsce ogniska. Należy także podać dane personalne osoby, która weźmie za nie odpowiedzialność, zorganizuje opał a następnie posprząta teren i doprowadzi do stanu przed ogniskiem.

Po otrzymaniu pozytywnej decyzji, należy wydrukować dokument i mieć go przy sobie podczas ew. kontroli przez służby. Warto mieć na uwadze, że pozwoleń nie wydaje się od ręki.

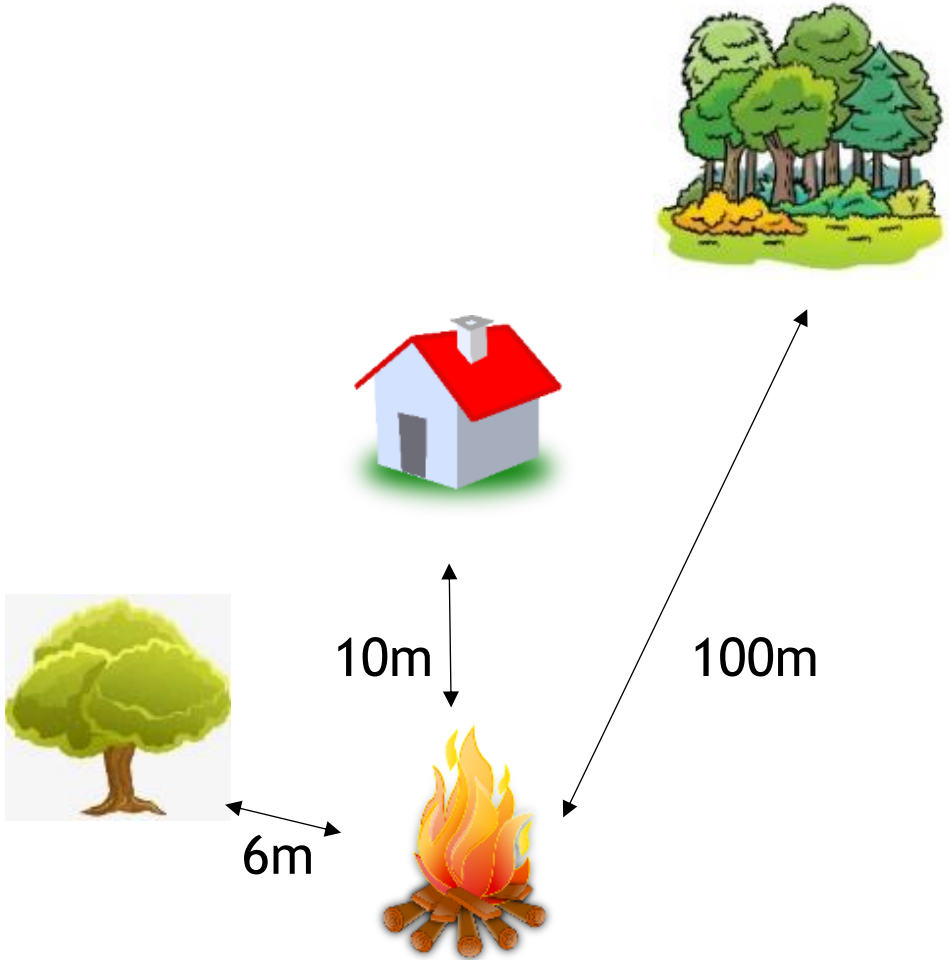
Uwaga: ognia nie można rozpraszać na wydmach. Należy również pamiętać o zachowaniu odpowiedniej odległości od lasu.

*

Należy pamiętać, że w przypadku każdego ogniska należy zachować szczególną ostrożność oraz:

1. Usunąć z pobliza miejsca ogniskowego łatwopalne przedmioty

2. Odpowiednio przygotować i zabezpieczyć miejsce ogniskowe
3. Przygotować w pobliżu ogniska sprzęt do natychmiastowego ugaszenia ogniska
4. Posiadać sprawny środek łączności np. telefon komórkowy
5. Zachować następujące odległości:
6m od drzew,
10m od zabudowań,
100m od ściany lasu



PORUSZANIE SIĘ PO DRODZE

Rajdy, złazy, biegi, gry terenowe i wiele innych harcerskich aktywności wymagają od harcerzy poruszania się po innych drogach niż leśne i polne, na których nie odbywa się ruch o tak dużym natężeniu jak na innych.

Jak w takim razie powinniśmy poruszać się drużyną kiedy jesteśmy przykładowo na rajdzie harcerskim i pewien odcinek trasy wymaga od nas przemarszu po często uczęszczanej drodze, obok której nie ma chodnika?



Poruszanie się harcerzy po takiej drodze często odbywa się w formie kolumny pieszych - w rozumieniu Art. 2 Pkt. 19 Ustawy Prawo o ruchu drogowym przez kolumnę pieszych należy rozumieć zorganizowaną grupę pieszych prowadzoną przez kierownika lub dowódcę.

Zasady poruszania się kolumny pieszych po drodze, które powinien zastosować drużynowy są uzależnione od wieku jego podopiecznych - harcerzy. Ustawodawca stosuje tutaj barierę wieku 10 lat - z harcerskiego punktu widzenia: zuchy i pozostali członkowie ZHP.

Zatem rozważmy dwa warianty - kolumna pieszych uformowana z zuchów oraz kolumna uformowana z harcerzy powyżej 10 roku życia.



KOLUMNA ZUCHÓW	KOLUMNA HARCERZY
Poruszanie się kolumny odbywa się lewą stroną jezdni	Poruszanie się kolumny odbywa się prawą stroną jezdni
Zuchy poruszają się w kolumnie dwójkowej	Harcerze poruszają się w dwójkach, trójkach lub czwórkach (pod warunkiem, że kolumna nie zajmuje więcej niż połowy szerokości jezdni).
Kolumna musi być pod nadzorem osoby dorosłej	Kolumna musi być pod nadzorem osoby dorosłej jeżeli porusza się po jezdni
Długość kolumny pieszych nie może przekraczać 50 metrów	
Przy ograniczonej widoczności, prowadzący kolumnę pieszych (poruszający się po lewej stronie kolumny - bliżej drogi) musi świecić latarką o barwie koloru białego w przód, natomiast ostatnia osoba będąca w kolumnie powinna świecić latarką o barwie koloru czerwonego do tyłu.	
W przypadku, gdy długość kolumny pieszych przekracza 20 m, niezależnie od warunków pogodowych prowadzący i zamykający kolumnę pieszych zobowiązany jest mieć na sobie element odbłaskowy. Osoby idący w kolumnie przy skrajnej stronie ulicy (lewa strona) muszą nieść dodatkowe latarki barwy koloru białego rozmieszczone w odległości między sobą nie większą niż 10 m.	

Zabronione są:

ruch po jezdni kolumny pieszych w czasie mgły; zakaz ten nie dotyczy kolumny wojskowej lub policyjnej;

ruch po jezdni kolumny pieszych w wieku do 10 lat w warunkach niedostatecznej widoczności;

prowadzenie po jezdni kolumny pieszych przez osobę w wieku poniżej 18 lat.

Art. 12 ust. 7 pkt. 1-3 Ustawy Prawo o ruchu drogowym.

ODPOWIEDZIALNOŚĆ CYWILNA DRUŻYNOWEGO

Czym jest odpowiedzialność cywilna?

Z prawnego punktu widzenia jest to obowiązek ponoszenia przewidzianych przez prawo cywilnie negatywnych konsekwencji własnego zachowania, a określonych przypadkach również w przypadkach osób trzecich, innymi słowy: odpowiedzialność cywilna polega na naprawieniu szkody, która powstała w wyniku naszych działań lub działań osób, które znajdowały się pod naszą opieką. Jeśli szkody nie można naprawić, należy zapłacić za nią odszkodowanie.



Co należy rozumieć przez szkodę?

Szkodami w świetle prawa są:

- zniszczenie czyjejs rzeczy
- uszkodzenie ciała
- nienależyte wykonanie umowy

Za co ponosimy odpowiedzialność cywilną?

Działania własne

Niestaranne wykonanie umowy

Działanie osób trzecich, którym powierzyliśmy wykonanie zadania

Działania osób, które nie ukończyły 13 roku życia i są pod naszą opieką

➤ **Działania własne**

Podstawa prawna	<i>Kto z winy swej wyrządził drugiemu szkodę, obowiązany jest do jej naprawienia.</i> Art. 415 KC
Przykład	Przed wyjazdem na rajd jeden z harcerzy pożyczył od swojego rówieśnika plecak turystyczny, który w trakcie rajdu został zniszczony. Zatem ów harcerz, który użytkował plecak kolegi powinien na własny koszt oddać plecak do naprawy, chyba, że został on zniszczony w takim stopniu, że naprawa jest niemożliwa to powinien zapłacić mu za ten plecak odszkodowanie.

➤ **Niestaranne wykonanie umowy**

Podstawa prawna	<i>Dłużnik obowiązany jest do naprawienia szkody wynikłej z niewykonania lub nienależytego wykonania zobowiązania, chyba że niewykonanie lub nienależyte wykonanie jest następstwem okoliczności, za które dłużnik odpowiedzialności nie ponosi.</i> Art. 471 KC
Przykład	Na spotkaniu przedobozowym drużynowy zagwarantował, że podczas obozu odbędą się dwie wycieczki - jedna do Krakowa, a druga do Ojcowskiego Parku Narodowego. W trakcie obozu odbyła się jednak tylko jedna wycieczka. Zatem rodzice harcerzy mogą domagać się od organizatora rekompensaty za niewywiązanie się ze zobowiązania.

➤ Działanie osób trzecich, którym powierzyliśmy wykonanie zadania

Podstawa prawna	<p><i>Kto na własny rachunek powierza wykonanie czynności osobie, która przy wykonywaniu tej czynności podlega jego kierownictwu i ma obowiązek stosować się do jego wskazówek, ten jest odpowiedzialny za szkodę wyrządzoną z winy tej osoby przy wykonywaniu powierzonej jej czynności.</i></p> <p>Art. 430 KC</p>
Przykład	<p>Podczas obozu trwają prace pionierskie. Drużyna korzysta w ich trakcie ze sprzętu pionierskiego, pożyczonego od taty jednego z harcerzy. Drużynowy każe jednemu ze swoich harcerzy wykonać czynność pionierską narzędziem, które do tego nie służy, a w trakcie działań harcerza ulega zniszczeniu. W takiej sytuacji to drużynowy ponosi odpowiedzialność cywilną za zepsute narzędzie, jako kierownik prac pionierskich, który dopuścił do nieprawidłowego użycia przedmiotu, a nie harcerz - bezpośredni sprawca szkody.</p>

➤ Działania osób, które nie ukończyły 13 roku życia i są pod naszą opieką

Podstawa prawna	<p><i>Kto z mocy ustawy lub umowy jest zobowiązany do nadzoru nad osobą, której z powodu wieku winy poczytać nie można, ten obowiązany jest do naprawienia szkody wyrządzonej przez tę osobę, chyba że uczynił zadość obowiązkowi nadzoru albo że szkoda byłaby powstała także przy starannym wykonywaniu nadzoru</i></p> <p>Art. 427 KC</p> <p><i>Małoletni, który nie ukończył lat trzynastu, nie ponosi odpowiedzialności za wyrządzoną szkodę.</i></p> <p>Art. 426 KC</p>
------------------------	---

Przykład

Podczas zajęć gromady zuchowej w nadleśnictwie jeden z zuchów wymachując znalezionym w lesie patykiem urwał lustro od samochodu pana leśniczego. W takim przypadku mamy szkodę wyrządzoną przez osobę poniżej 13 roku życia, zatem odpowiedzialność cywilną ponosi drużynowy.

Naprawienie lub zapłata za szkodę

Każdą szkodę należy naprawić z odpowiednią starannością - jeżeli osoba, która żąda od nas naprawienia szkody wykaże brak należytej staranności z naszej strony może swoich praw dochodzić na drodze sądowej. Jeżeli szkody nie da się z jakiegoś powodu naprawić to należy zapłacić za nią odszkodowanie.

Uwaga!

Opłacenie składki członkowskiej ZHP zapewnia udział w polisie OC (odpowiedzialności cywilnej) wykupionej przez ZHP.

Ubezpieczenie od NWW (następstw nieszczęśliwych wypadków) możesz zawrzeć sam dla swojej drużyny na cały rok pracy harcerskiej, ale coraz częściej hufce wykupują takie ubezpieczenie dla członków hufca. Opłacenie składki członkowskiej ZHP jest potwierdzeniem przynależności do hufca.



ODPOWIEDZIALNOŚĆ KARNA DRUŻYNOWEGO

Niezajomość prawa nie chroni przed odpowiedzialnością. W razie nieszczęśliwego wypadku nikt nie będzie pytał, czy zdawaliśmy sobie sprawę z tego, że coś jest zabronione - wszyscy bowiem przyjmą, że powinniśmy to wiedzieć.



Kto w świetle kodeksu karnego ponosi odpowiedzialność karną?

Na zasadach określonych w tym kodeksie odpowiada ten, kto popełnia czyn zabroniony po ukończeniu 17 lat

Art. 10 § 1 KK

Nieletni, który po ukończeniu 15 lat dopuszcza się czynu zabronionego określonego w art. 134, art. 148 § 1, 2 lub 3, art. 156 § 1 lub 3, art. 163 § 1 lub 3, art. 166, art. 173 § 1 lub 3, art. 197 § 3 lub 4, art. 223 § 2, art. 252 § 1 lub 2 oraz w art. 280, może odpowiadać na zasadach określonych w tym kodeksie, jeżeli okoliczności sprawy oraz stopień rozwoju sprawcy, jego właściwości i warunki osobiste za tym przemawiają, a w szczególności, jeżeli poprzednio stosowane środki wychowawcze lub poprawcze okazały się bezskuteczne.

Art. 10 § 2 KK

Przykładami przestępstw za które odpowiada osoba po ukończeniu 15 lat, na zasadach określonych w kodeksie karnym są: zamach na prezydenta RP, zabicie człowieka, gwałt, kradzież z użyciem przemocy lub groźbą jej użycia. Zatem z punktu widzenia harcerskiego, w którym tak skrajne sytuacje się zdarzają zastosowanie głównie miałby przepis z Art.10 § 1KK.

Osoby młodsze, a w niektórych przypadkach także te, które skończyły lat 17, podlegają odpowiedzialności zgodnie z *Ustawą o postępowaniu w sprawach nieletnich*.

Niepełnoletni drużynowy

Jeśli drużynowym jest harcerz lub harcerka poniżej 18 roku życia, to drużyna musi mieć pełnoletniego opiekuna. Ważne jest, aby opiekun brał udział w zbiórkach, chodził z drużyną na wyprawy i uczestniczył we wszystkich jej spotkaniach. Jako drużynowy - harcerski wychowawca - należy mieć jednak świadomość, że nawet brak odpowiedzialności prawnej nie zwalnia od odpowiedzialności przed własnym sumieniem i rodzicami podopiecznych - drużynowy jest zobowiązany z racji pełnionej funkcji statutowej do opieki nad harcerzami ze swojej drużyny.

Typ sytuacji	Podstawa prawna	Sytuacja harcerska
Narażenie na niebezpieczeństwo	<p>Art. 160.</p> <p>§ 1. Kto naraża człowieka na bezpośrednie niebezpieczeństwo utraty życia albo ciężkiego uszczerbku na zdrowiu, podlega karze pozbawienia wolności do lat 3.</p> <p>§ 2. Jeżeli na sprawcy ciąży obowiązek opieki nad osobą narażoną na niebezpieczeństwo, podlega karze pozbawienia wolności od 3 miesięcy do lat 5.</p> <p>§ 3. Jeżeli sprawca czynu określonego w § 1 lub 2 działa nieumyślnie, podlega grzywnie, karze ograniczenia wolności albo pozbawienia wolności do roku.</p> <p>§ 4. Nie podlega karze za przestępstwo określone w § 1-3 sprawca, który dobrowolnie uchylił grożące niebezpieczeństwo.</p> <p>§ 5. Ściganie przestępstwa określonego w § 3 następuje na wniosek pokrzywdzonego.</p>	<p>Drużyna maszerowała w kolumnie pieszej po zmroku bez określonego w przepisach prawa o ruchu drogowym oświetlenia: światło białe na czele kolumny, światło czerwone na jej końcu.</p> <p>Drużyna wybrała się na wędrownkę w górach po zamkniętym szlaku z powodu wzmożonego zagrożenia lawinowego.</p>

Art. 156.

§ 1. Kto powoduje ciężki uszczerbek na zdrowiu w postaci:

1) pozbawienia człowieka wzroku, słuchu, mowy, zdolności płodzenia,
2) innego ciężkiego kalectwa, ciężkiej choroby nieuleczalnej lub długotrwałej, choroby realnie zagrażającej życiu, trwałej choroby psychicznej, całkowitej albo znacznej trwałej niezdolności do pracy w zawodzie lub trwałego, istotnego zeszpecenia lub zniekształcenia ciała, podlega karze pozbawienia wolności na czas nie krótszy od lat 3.

§ 2. Jeżeli sprawca działa nieumyślnie, podlega karze pozbawienia wolności do lat 3.

§ 3. Jeżeli następstwem czynu określonego w § 1 jest śmierć człowieka, sprawca podlega karze pozbawienia wolności od lat 5, karze 25 lat pozbawienia wolności albo karze dożywotniego pozbawienia wolności.

Art. 157.

§ 1. Kto powoduje naruszenie czynności narządu ciała lub rozstrój zdrowia, inny niż określony w art. 156 § 1, podlega karze pozbawienia wolności od 3 miesięcy do lat 5.

§ 2. Kto powoduje naruszenie czynności narządu ciała lub rozstrój zdrowia trwający nie dłużej niż 7 dni, podlega grzywnie, karze ograniczenia wolności albo pozbawienia wolności do lat 2.

§ 3. Jeżeli sprawca czynu określonego w § 1 lub 2 działa nieumyślnie, podlega grzywnie, karze ograniczenia wolności albo pozbawienia wolności do roku.

Drużynowy postanowił zrobić swoim harcerzom na obozie tzw. „małpi gaj”, czyli tor przeszkód, połączony z przejściem po linach. Jednakże nie pomyślał o tym, żeby zapewnić odpowiednie zabezpieczenia - jego podopieczni mieli bowiem przejść po linach na wysokości 3 m bez asekuracji. Jeden z harcerzy spadł podczas przejścia i doznał znacznego uszczerbku na zdrowiu.

	<p>§ 4. Ściganie przestępstwa określonego w § 2 lub 3, jeżeli naruszenie czynności narządu ciała lub rozstrój zdrowia nie trwał dłużej niż 7 dni, odbywa się z oskarżenia prywatnego, chyba że pokrzywdzonym jest osoba najbliższa zamieszkująca wspólnie ze sprawcą.</p> <p>§ 5. Jeżeli pokrzywdzonym jest osoba najbliższa, ściganie przestępstwa określonego w § 3 następuje na jej wniosek.</p>	
Obcowanie płciowe z małoletnim	<p>Art. 200.</p> <p>§ 1. Kto obcuje płciowo z małoletnim poniżej lat 15 lub dopuszcza się wobec takiej osoby innej czynności seksualnej lub doprowadza ją do poddania się takim czynnościom albo do ich wykonania podlega karze pozbawienia wolności od lat 2 do 12.</p>	<p>Podczas obozu harcerskiego doszło do zaciśnięcia się relacji między drużynowym a jego wychowanką. Pewnej nocy doszło między nimi do tzw. „innej czynności seksualnej” - pocałunku oraz dotykania ciała harcerki w miejscach intymnych (pośladki).</p>
Naruszenie nietykalności cielesnej	<p>Art. 217.</p> <p>§ 1. Kto uderza człowieka lub w inny sposób narusza jego nietykalność cielesną, podlega grzywnie, karze ograniczenia wolności albo pozbawienia wolności do roku.</p> <p>§ 2. Jeżeli naruszenie nietykalności wywołało wyzywające zachowanie się pokrzywdzonego albo jeżeli pokrzywdzony odpowiedział naruszeniem nietykalności, sąd może odstąpić od wymierzenia kary.</p> <p>§ 3. Ściganie odbywa się z oskarżenia prywatnego.</p> <p>Art. 189. § 1. Kto pozbawia człowieka wolności, podlega karze pozbawienia wolności od 3 miesięcy do lat 5.</p>	<p>Podczas popularnej gry „zdobywanie flagi” jeden z harcerzy, który chciał zdobyć flagę rzucił się na drugiego, który ją właśnie przenosił do bezy swojego zastępu. Harcerz wcześniej posiadający flagę został przez chcącego ją zdobyć przetrzymany, a gdy próbował się uwolnić rozpoczęła się bójka. Na miejsce przybył drużynowy, aby rozdzielić harcerzy.</p>

Opisane sytuacje naturalnie stanowią tylko przykłady, które mogą zaistnieć w pracy wychowawczej drużynowego. Fakt, że to drużynowy ponosi odpowiedzialność za bezpieczeństwo swoich podopiecznych, nie oznacza, że należy zaniechać działań, które mogą urozmaicić harcerzom zbiórki. Jeżeli zachowamy zdrowy rozsądek, uwzględnimy wszystkie środki ostrożności i będziemy starać się przewidywać konsekwencje postępowania, będzie można organizować wspaniałe i pełne przygód, a przede wszystkim bezpieczne zajęcia dla harcerzy.

